



SOSYAL GÜVENLİK KURUMU ÜNVAN DEĞİŞİKLİĞİ SINAVI

MÜHENDİS (İNŞAAT)

A

ADAYIN

ADI :
SOYADI :
T.C. KİMLİK NUMARASI :
SINAV SALON NO : SIRA:
İMZA :

*Yukarıdaki Bilgileri Doldurmayı Unutmayınız.

Genel Açıklama

1. Bu kitapçıkta **50 (elli) soru vardır**. Cevaplamaya istediğiniz sorudan başlayabilirsiniz.
2. Sınav süresi **80 (seksen) dakikadır**.
3. İşaretlemelerinizi yumuşak uçlu kurşun kalem ile işaretleme yapacağınız alanı taşırmadan yapınız.
4. Değiştirmek istediğiniz bir cevabı, cevap kâğıdını yıpratmadan siliniz.
5. Değerlendirme optik okuyucu ile yapılacağı için cevap kâğıdını katlamayınız, buruşturmayınız ve gereksiz işaret koymayınız.
6. Testte her soru için tek bir doğru cevap seçeneği işaretlenecektir. Birden fazla işaretleme yapmanız durumunda o soruya verdiğiniz cevap yanlış sayılacaktır.
7. Testte yanlış cevaplar, doğru cevaplardan düşülmeyecektir. Bu yüzden size en doğru gelen cevabı işaretleme yararınıza olabilir.
8. Soru kitapçığındaki boş yerleri müsvetde olarak kullanabilirsiniz.
9. **Kitapçık türünü kodlamayı unutmayınız**. Kodlamadığınız takdirde sınavınız **geçersiz** sayılacaktır.

Bu testin her hakkı saklıdır. Hangi amaçla olursa olsun, testlerin tamamının veya bir kısmının Gazi Üniversitesi Ölçme ve Değerlendirme Uygulama ve Araştırma Merkezi'nin yazılı izni olmadan kopya edilmesi, fotoğraflarının çekilmesi, herhangi bir yolla çoğaltılması, yayınlanması ya da kullanılması yasaktır. Bu yasağa uymayanlar, gerekli cezai sorumluluğu ve testlerin hazırlanmasındaki mali külfeti peşinen kabullenmiş sayılır.

1. 4734 sayılı Kamu İhale Kanunu'na göre, ihale yapılmadan önce idarece her türlü fiyat araştırması yapılarak katma değer vergisi hariç olmak üzere hesaplanan ve dayanakları ile birlikte bir hesap cetvelinde gösterilen, ihale ve ön yeterlik ilanlarında yer verilmeyen, ihale konusu yapım işinin öngörülen bedelini gösteren ifade, aşağıdakilerden hangisidir?

- A) Eşik değer
- B) Hakediş
- C) Teminat
- D) Pursantaj
- E) Yaklaşık maliyet

2. Yapılacak ön yeterlik değerlendirmesi sonucunda idarece davet edilen isteklilerin teklif verebildiği ihale usulü, aşağıdakilerin hangisinde doğru olarak verilmiştir?

- A) Açık ihale usulü
- B) Belli istekliler arasında ihale usulü
- C) Kapalı ihale usulü
- D) Pazarlık usulü
- E) Doğrudan temin

3. 4735 sayılı Kamu İhale Sözleşmeleri Kanunu'na göre, yapım işlerinde; niteliği itibarıyla iş kalemlerinin bir kısmı için anahtar teslimi götürü bedel, bir kısmı için birim fiyat teklifi alma yöntemleri birlikte uygulanmak suretiyle gerçekleştirilen ihaleler sonucunda yapılan sözleşme türü aşağıdakilerden hangisidir?

- A) Anahtar teslimi götürü bedel sözleşme
- B) Eser sözleşmesi
- C) Hizmet sözleşmesi
- D) Karma sözleşme
- E) Toplam bedel üzerinden birim fiyat sözleşme

4. Yapım İşleri Genel Şartnamesi'ne göre; taahhüdün ihale dokümanı ve sözleşme hükümlerine uygun olarak yerine getirilmesini sağlamak için, sözleşme yapılmadan önce ihale üzerinde bırakılan istekliden ihale bedeli üzerinden hesaplanmak suretiyle yüzde kaç oranında kesin teminat alınır?

- A) %3
- B) %5
- C) %6
- D) %10
- E) %15

A

5. Yapım İşleri Genel Şartnamesi'ne göre; idarece onaylanan bir süre uzatımı bulunduğu takdirde, yüklenici bu hususun kendisine tebliği tarihinden başlamak üzere yeni süreye göre revize iş programını hazırlayarak kaç gün içinde idarenin onayına sunmak zorundadır?

A) 30
B) 15
C) 10
D) 7
E) 5

6. Yapım İşleri Genel Şartnamesi'ne göre; anahtar teslimi götürü bedel teklif almak suretiyle ihale edilen yapım işinde idare, zorunlu hâllerde ilave iş artışını sözleşme bedelinin en fazla yüzde kaç oranında artırabilir?

A) %5
B) %10
C) %20
D) %30
E) %40

7. Yapım işlerinde yüklenici ve alt yükleniciler; yapının fen ve sanat kurallarına uygun olarak yapılmaması, hileli malzeme kullanılması ve benzeri nedenlerle ortaya çıkan zarar ve ziyandan, yapının tamamı için işe başlama tarihinden itibaren kesin kabul tarihine kadar sorumludur.

Bunun yanında, kesin kabul onay tarihinden itibaren de en az kaç yıl süreyle müteselsilen sorumludur?

A) 5
B) 7
C) 10
D) 15
E) 20

8. Yapım işlerinin muayene ve kabul işlemleri için kurulacak olan komisyon en az kaç kişiden oluşur?

A) 2
B) 3
C) 5
D) 7
E) 9

9. Geçici ve kesin kabul süreciyle ilgili olarak aşağıdakilerden hangisi yanlıştır?

A) Yüklenici, idareye geçici kabulün yapılması için yazılı olarak başvurur.
B) Başvuru tarihinden itibaren en geç 10 gün içinde yapı denetim görevlisi tarafından taahhüt edilen iş, ön incelemeye tabi tutulur.
C) İnceleme sonucunda geçici kabulün yapılmasına engel bir durum yoksa yapı denetim görevlisi tarafından "Geçici Kabul Teklif Belgesi" düzenlenir ve yetkili makama gönderilir.
D) İşin denetiminde bulunan yapı denetim görevlisi, muayene ve kabul komisyonlarında görev alabilir.
E) İhale dokümanında belirtilmiş olması şartıyla taahhüt konusu işin tamamlanmış ve müstakil kullanıma elverişli bölümleri için, işin bütününe geçici kabulünün yapılmış olduğu anlamına gelmemek kaydıyla, kısmi geçici kabul yapılabilir.

A

10. Kesin kabul komisyonu, kurulmasından itibaren iş yerine en geç kaç gün içinde giderek yüklenici tarafından yapılan işleri inceler, muayene eder ve gerekli gördüğü kısımların işletme ve çalışma deneylerini yapar?

- A) 3
- B) 5
- C) 10
- D) 15
- E) 30

11. Aşağıdakilerden hangisi, bir iş kazasının başlıca nedenlerinden biri değildir?

- A) Dikkatsiz bir şekilde iş sürdürmek
- B) Çalışma ortamını düzenli tutmamak
- C) Çalışma ortamında uygun olmayan davranışlar sergilemek
- D) Mesaiye kalmak
- E) Kişisel koruyucu donanımları kullanmamak

12. İş Sağlığı ve Güvenliği Kanunu aşağıdakilerden hangisidir?

- A) 1457 sayılı Kanun
- B) 3008 sayılı Kanun
- C) 4721 sayılı Kanun
- D) 4857 sayılı Kanun
- E) 6331 sayılı Kanun

13. Aşağıdakilerden hangisi kişisel koruyucu donanım değildir?

- A) Baş koruyucuları (baret, bere vb.)
- B) Kulak koruyucuları (kulaklık, kulak tıkaçı)
- C) Spor ekipmanları (eşofman, forma vb.)
- D) El ve kol koruyucuları (eldiven, kolluk vb.)
- E) Solunum veya yüz maskeleri

14. İnşaat ve Emlak Daire Başkanlığı, yeni inşaat projelerini onaylamak için aşağıdaki belgelerden hangisini talep etmez?

- A) Mimari proje
- B) Statik proje ve hesap dosyası
- C) Zemin etüt raporu
- D) Şehrin deprem tehlikesi hakkında hazırlanan rapor
- E) Malzeme ve işçilik hakkındaki teknik şartnameler

15. Aşağıdakilerden hangisi İnşaat ve Emlak Daire Başkanlığı'nın temel görevlerinden biridir?

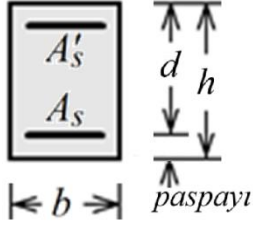
- A) İnşaat ruhsatı vermek
- B) Taşınmaz satışlarını yönetmek
- C) İmar planlarını değiştirmek
- D) Kiralama işlemlerini denetlemek
- E) Proje tasarımını yapmak

16. 2018-Türkiye Bina Deprem Yönetmeliği'ne göre betonarme bir yapının taşıyıcı elemanlarında kullanılan beton malzemesinin karakteristik dayanımı en az kaç N/mm² olmalıdır?

- A) 5
- B) 10
- C) 15
- D) 25
- E) 40

A

17.



Şekilde kesiti verilen b genişliğinde ve h yüksekliğine sahip, çift donatılı kiriş kesitinde A'_s ve A_s sırasıyla basınç ve çekme donatısı miktarlarını ifade etmektedir.

TS500'e göre, kesitteki çekme donatısı oranı aşağıda verilen ifadelerden hangisi ile hesaplanır?

- A) $\frac{A_s + A'_s}{b \times (h - d)}$
- B) $\frac{A_s}{b \times d}$
- C) $\frac{A'_s}{b \times h}$
- D) $\frac{(b \times h) - A_s}{b \times d}$
- E) $\frac{A_s - A'_s}{b \times h}$

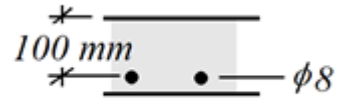
18. “Betonarme taşıyıcı eleman en kesiti içerisindeki donatı oranı” anlamına gelen teknik terim, aşağıdakilerden hangisidir?

- A) Donatı aderansı
- B) Donatı boyu
- C) Donatı porsantajı
- D) Donatı sehim
- E) Donatı yoğunluğu

19. Çerçeve taşıyıcı sisteme sahip bir betonarme yapı için, kiriş ile kolon elemanları arasındaki temel fark aşağıdakilerden hangisidir?

- A) Taşıyıcı elemanlar üzerine etki eden eksenel yük miktarı
- B) İmalatta harcanan beton miktarı
- C) İmalat için gerekli kalıp miktarı
- D) Kolonların dairesel kesite sahip olabilmesi
- E) Kolonların düşey, kirişlerin yatay konumda bulunması

20.



Şekilde verilen plak döşemenin 1 metre genişliği için, 6×10^6 N.mm (M_r) eğilme momenti kapasitesi öngörülmektedir.

Buna göre, kullanılacak 8 mm çapındaki donatıdan, döşemenin 1 metre uzunluğu için en az kaç adet gerekir?

$$A_s = \frac{M_r}{j \times f_{yd} \times d}, j = 1, f_{yd} = 300 \text{ N/mm}^2, d = 100 \text{ mm}, \phi 8 = 50 \text{ mm}^2$$

- A) 1
- B) 2
- C) 3
- D) 4
- E) 5

A

21. Güncel yönetmelik ve standartlar doğrultusunda, plandaki boyutları birbirine eşit olan kirişli plak döşemenin kalınlığının en küçük değeri aşağıdakilerden hangisidir?

- A) 80 mm
- B) 100 mm
- C) 120 mm
- D) 150 mm
- E) 200 mm

22. Aşağıdakilerden hangisi betonarme temel tiplerinden biri değildir?

- A) Derin temeller
- B) Kayar temeller
- C) Tekil temeller
- D) Radye temeller
- E) Kazıklı temeller

23. Aşağıdakilerden hangisi birim fiyat değişkenlerinden biri değildir?

- A) Amortisman giderleri
- B) Malzeme giderleri
- C) İşçilik giderleri
- D) Taşıma giderleri
- E) Vergi, prim ve personel giderleri

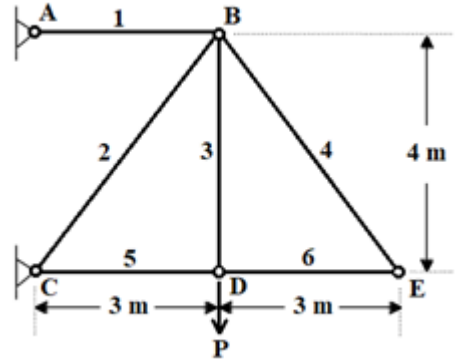
24. Aşağıdakilerden hangisi hakediş raporu içeriğinde bulunmaz?

- A) Yeşil defter
- B) Sarı tutanak
- C) Metraj cetveli
- D) Ataşmanlar
- E) İş programına ait bilgi

25. Proje üzerinden yapılan metraj aşağıdakilerin hangisiyle adlandırılır?

- A) Esas keşfe ait metraj
- B) Pratik metraj
- C) Teorik metraj
- D) Kesin keşfe esas metraj
- E) Ön keşfe esas metraj

26.



Şekildeki kafes sistem, her iki ucu mafsallı, ağırlıksız altı adet çubuktan oluşmaktadır. Sistem, D noktasında düşey yönde etkileyen P büyüklüğündeki kuvvetin etkisi altındadır.

Buna göre, sistemdeki 3 numaralı çubuğun (BD) taşımakta olduğu iç kuvvetin büyüklüğü ve tesiri aşağıdakilerin hangisinde doğru olarak verilmiştir?

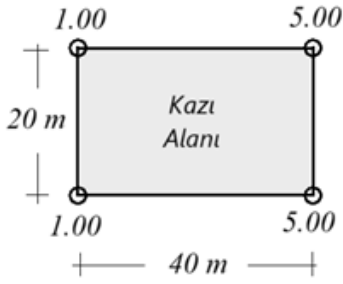
Kuvvetin Büyüklüğü

Tesir

- | | | |
|----|----------------|----------------|
| A) | P | Çekme kuvveti |
| B) | $0.6 \times P$ | Çekme kuvveti |
| C) | $2 \times P$ | Çekme kuvveti |
| D) | P | Basınç kuvveti |
| E) | 0 | Tesir oluşmaz |

A

27.



800 m² alana sahip olan dikdörtgen biçimli arsada kazı yapılacaktır. Arazinin köşe noktalarında ölçülen kot “m” cinsinden verilmiştir.

Kazı alanını 0.00 kotuna indirmek için kaç m³ kazı yapılması gereklidir?

- A) 800
- B) 1200
- C) 2400
- D) 3600
- E) 4000

28. Aşağıdakilerden hangisi, kazı işleri teknik şartnamelerinde değinilen bir zemin cinsi değildir?

- A) Batak veya balçık zemin
- B) Toprak zemin
- C) Kaya zemin
- D) Kuskülük zemin
- E) **Moloz zemin**

29. Kalıba yerleştirilen ıslak beton karışımında, zamana bağlı olarak gözlenen hacimsel değişim aşağıdakilerin hangisiyle adlandırılır

- A) Hidratasyon
- B) Sertleşme
- C) **Rötre**
- D) Sünme
- E) Katılaşma

30. TS706 EN12620’ye göre betonda agrega olarak kullanılması uygun olan malzeme aşağıdakilerden hangisidir?

- A) Deniz kabuğu
- B) Odun parçaları
- C) Petrokimya ürünleri
- D) **Kırma taş**
- E) Deniz kumu

31. Taze beton karışımı içerisinde bulunan agrega ile çimento harcının ayrışması aşağıdakilerin hangisiyle adlandırılır?

- A) Aderans
- B) Sertleşme
- C) **Segregasyon**
- D) Hidratasyon
- E) Rötre

32. Beton basınç mukavemetini tespit etmek amacıyla, kullanılan standart silindir numunenin çap/uzunluk boyutları aşağıdakilerin hangisinde doğru olarak verilmiştir?

- A) Çap 10 cm, uzunluk 10 cm
- B) Çap 15 cm, uzunluk 15 cm
- C) **Çap 15 cm, uzunluk 30 cm**
- D) Çap 20 cm, uzunluk 20 cm
- E) Çap 25 cm, uzunluk 25 cm

33. Aşağıdakilerden hangisi betonarme yapılarda su yalıtımının sağlanmasında en önemli faktörlerden biri değildir?

- A) Betonun porozitesi
- B) Yalıtım malzemesinin kalitesi
- C) Yer altı suyu seviyesi ve iklim koşulları
- D) Uygulamanın titizlikle yapılması
- E) **Yapının kullanım amacı**

34. AutoCAD yazılımı ile hazırlanan paftanın ekrandaki boyutları yatayda 15000 birim ve düşeyde 21000 birimdir.

Kullanıcı eğer elindeki yatayda boyutu 300 mm ve düşeyde boyutu 400 mm olan bir kâğıda en büyük çıktıyı almak istiyorsa plot menüsünde aşağıdaki ölçeklerden hangisini kullanmalıdır?

- A) 1 mm:10 birim
- B) 1 mm:20 birim
- C) 1 mm:40 birim
- D) **1 mm:60 birim**
- E) 1 mm:80 birim

35. AutoCAD'de "Block" komutunun kullanım amacı aşağıdakilerden hangisidir?

- A) Çizim alanını kaydetmek için kullanılır.
- B) **Bir grup nesneyi tek bir nesne olarak birleştirmek için kullanılır.**
- C) Çizimlerde ölçü birimi ayarlamak için kullanılır.
- D) Görünüm penceresi ayarlamak için kullanılır.
- E) Katmanları yönetmek için kullanılır.

36. 5510 sayılı Sosyal Sigortalar ve Genel Sağlık Sigortası Kanunu, "sigortalı sayılanların maddi olan ve olmayan unsurlar ile birlikte işlerini yaptıkları yerler" ifadesiyle aşağıdaki kavramlardan hangisini tanımlamıştır?

- A) Sendika
- B) **İş yeri**
- C) Kurum
- D) Federasyon
- E) Konfederasyon

37.

- I. Toptan ödeme yapılması
- II. Düşük faizle ihtiyaç kredisi sağlanması
- III. Yaşlılık aylığı bağlanması

Yukarıdakilerden hangisi / hangileri 5510 sayılı Sosyal Sigortalar ve Genel Sağlık Sigortası Kanunu'na göre, yaşlılık sigortasından sigortalıya sağlanan haklardır?

- A) Yalnız III
- B) I ve II
- C) **I ve III**
- D) II ve III
- E) I, II ve III

38. Aşağıdakilerden hangisi 5510 sayılı Sosyal Sigortalar ve Genel Sağlık Sigortası Kanunu'na göre katılım payı alınacak sağlık hizmetlerinden biri değildir?

- A) Ayakta tedavide hekim muayenesi
- B) Ayakta tedavide diş hekimi muayenesi
- C) Vücut dışı protezler
- D) **Vücut içi ortezler**
- E) Ayakta tedavide sağlanan ilaçlar

39. 5510 sayılı Sosyal Sigortalar ve Genel Sağlık Sigortası Kanunu'na göre, aşağıdakilerden hangisi için sigortalı sayılanlara ilişkin hükümler uygulanmaz?

- A) Milli Eğitim Bakanlığı tarafından düzenlenen kurslarda usta öğretici olarak çalıştırılanlar
- B) Türkiye İş Kurumu tarafından düzenlenen toplum yararına çalışma programlarından yararlananlar
- C) Bir veya birden fazla işveren tarafından çalıştırılan düşünürler ve yazarlar
- D) Kamu idarelerinde ders ücreti karşılığı görev verilenler
- E) Sendika şubelerinin başkan yardımcıları ve denetim kurullarına seçilenler

40. 5510 sayılı Sosyal Sigortalar ve Genel Sağlık Sigortası Kanunu'nda aksine hüküm bulunmayan hâllerde, iş kazası hâlinde bağlanması gereken gelir ve aylıkların, hakkın kazanıldığı tarihten itibaren kaç yıl içinde istenmeyen kısmı zamanaşımına uğrar?

- A) 1
- B) 2
- C) 3
- D) 5
- E) 10

41. 5510 sayılı Sosyal Sigortalar ve Genel Sağlık Sigortası Kanunu'na göre, aşağıdakilerden hangisi ölüm sigortasından sağlanan haklardan biri değildir?

- A) Cenaze ödeneği verilmesi
- B) Ölüm toptan ödemesi yapılması
- C) Ölüm aylığı bağlanması
- D) Aylık almakta olan kız çocuklarına evlenme ödeneği verilmesi
- E) Aylık almakta olan erkek çocuklarına eğitim ödeneği verilmesi

42. Aşağıdakilerden hangisi 5510 sayılı Sosyal Sigortalar ve Genel Sağlık Sigortası Kanunu'na göre iş kazası sayılmaz?

- A) Sigortalının iş yerinde bulunduğu sırada meydana gelen ve sigortalıyı hemen bedenen engelli hâle getiren olay
- B) Sigortalıların, kendi taşıtıyla işin yapıldığı yere gidiş geliş sırasında meydana gelen ve sigortalıyı sonradan bedenen engelli hâle getiren olay
- C) Bir işverene bağlı olarak çalışan sigortalının, görevli olarak iş yeri dışında başka bir yere gönderilmesi nedeniyle asıl işini yapmaksızın geçen zamanda meydana gelen ve sigortalıyı sonradan ruhen engelli hâle getiren olay
- D) Bir işverene hizmet akdi ile bağlı olarak çalışan emziren kadın sigortalının, iş mevzuatı gereğince çocuğuna süt vermek için ayrılan zamanlarda meydana gelen ve sigortalıyı hemen ruhen engelli hâle getiren olay
- E) İşveren tarafından yürütülmekte olan iş nedeniyle sigortalı kendi adına ve hesabına bağımsız çalışıyorsa yürütmekte olduğu iş nedeniyle meydana gelen ve sigortalıyı sonradan bedenen engelli hâle getiren olay

43. 5510 sayılı Sosyal Sigortalar ve Genel Sağlık Sigortası Kanunu, "kişilerin öncelikle sağlıklarının korunmasını, sağlık riskleri ile karşılaşmaları hâlinde ise oluşan harcamaların finansmanını sağlayan sigortayı" aşağıdaki kavramlardan hangisi ile tanımlamıştır?

- A) Genel sağlık sigortası
- B) Kişiyeye yönelik koruyucu sağlık hizmeti
- C) Katılım payı
- D) Kısa vadeli sigorta kolları
- E) Sosyal sigortalar

44.

- I. 21 yaşını doldurmuş bulunmak
- II. İsteğe bağlı sigorta talep dilekçesiyle Kuruma başvuruda bulunmak
- III. Kendi sigortalılığı nedeniyle aylık bağlanmamış olmak

5510 sayılı Sosyal Sigortalar ve Genel Sağlık Sigortası Kanunu'na göre, isteğe bağlı sigortalı olabilmek için yukarıdaki şartlardan hangisi ya da hangileri aranır?

- A) Yalnız II
- B) I ve II
- C) I ve III
- D) II ve III**
- E) I, II ve III

45.

- I. Sigortalıya, geçici iş göremezlik süresince günlük geçici iş göremezlik ödeneği verilmesi
- II. Sigortalıya sürekli iş göremezlik geliri bağlanması
- III. İş kazası veya meslek hastalığı sonucu ölen sigortalının hak sahiplerine, gelir bağlanması
- IV. Gelir bağlanmış olan çocuklarına cinsiyet ayırt edilmeksizin evlenme ödeneği verilmesi

Yukarıdakilerden hangileri 5510 sayılı Sosyal Sigortalar ve Genel Sağlık Sigortası Kanunu'na göre, iş kazası veya meslek hastalığı sigortasından sağlanan haklardandır?

- A) I ve II
- B) II ve IV
- C) III ve IV
- D) I, II ve III**
- E) II, III ve IV

46. Aksine hüküm bulunmayan hâllerde, 5510 sayılı Sosyal Sigortalar ve Genel Sağlık Sigortası Kanunu hükümlerinin uygulanmasıyla ilgili ortaya çıkan uyuşmazlıklar, aşağıdaki mahkemelerin hangisinde görülür?

- A) İdare mahkemeleri
- B) Vergi mahkemeleri
- C) İş mahkemeleri**
- D) Asliye ceza mahkemeleri
- E) Sulh hukuk mahkemeleri

47. 5510 sayılı Sosyal Sigortalar ve Genel Sağlık Sigortası Kanunu, "Bakanlık" kavramıyla aşağıdaki bakanlıklardan hangisini tanımlamıştır?

- A) Çalışma ve Sosyal Güvenlik Bakanlığı**
- B) Hazine ve Maliye Bakanlığı
- C) Sağlık Bakanlığı
- D) Adalet Bakanlığı
- E) Aile ve Sosyal Hizmetler Bakanlığı

48. 5510 sayılı Sosyal Sigortalar ve Genel Sağlık Sigortası Kanunu'na göre, aşağıdakilerden hangisi sigortalı sayılanların borçlanabileceği sürelerden biri değildir?

- A) Er veya erbaş olarak silahaltında geçen süreleri
- B) Grev ve lokavtta geçen süreleri
- C) Sigortalı olmaksızın avukatlık stajını yapanların normal staj süreleri
- D) Sigortalı olmaksızın herhangi bir suçtan tutuklanan ve bu suçtan dolayı beraat edenlerin tutuklulukta geçen süreleri**
- E) Ücretsiz doğum ya da analık izni süreleri

49. 5502 sayılı Sosyal Güvenlik Kurumuna İlişkin Bazı Düzenlemeler Hakkında Kanun hükümlerine göre, Sosyal Güvenlik Kurumunun taşınmaz edinimi, taşınır ve taşınmaz mal varlıkları ile gayrimaddi haklarının hukuki durumuna ilişkin aşağıdakilerden hangisi doğrudur?

- A) Kurum, görevlendirildiği hizmetlerin gereği ve bağışlar dışında taşınmaz edinebilir.
- B) Kurumun bankalardaki mevduatları haczedilebilir.
- C) Kurumun taşınır malları haczedilebilir.
- D) Kurumun alacakları, 2004 sayılı İcra ve İflâs Kanunu bakımından imtiyazlı alacak değildir.
- E) Kurum, her türlü dava ve icra işlemlerinde teminat yatırma mükellefiyetinden muaftır.

50. 4 sayılı Bakanlıklara Bağlı, İlgili, İlişkili Kurum ve Kuruluşlar ile Diğer Kurum ve Kuruluşların Teşkilatı Hakkında Cumhurbaşkanlığı Kararnamesi'ne göre, Sosyal Güvenlik Kurumu Yönetim Kurulu ile ilgili aşağıdakilerden hangisi yanlıştır?

- A) Yönetim kurulunda iki başkan yardımcısı yer alır.
- B) Yönetim kurulu on iki üyeden oluşur.
- C) Yönetim Kurulu en az ayda bir defa ve asgari altı üye ile toplanır.
- D) Başkan ve başkan yardımcısı dışındaki yönetim kurulu üyelerinin görev süresi üç yıldır.
- E) Yönetim kurulu kararları, toplantıya katılan üyelerin çoğunluğu ile alınır.

TEST BİTTİ.
CEVAPLARINIZI KONTROL EDİNİZ.

SINAVDA UYGULANACAK KURALLAR

1. Sınav süresince görevlilerle konuşmak ve görevlilere soru sormak yasaktır. Aynı şekilde görevlilerin de adaylarla yakından ve alçak sesle konuşmaları yasaktır.
2. Yanınızda ve sıranızda sınav konuları ile ilgili kitap, not vb. bulundurmak yasaktır. Sınav sırasında birbirleriyle konuşan, kopya çeken, kopya veren, kopya çekilmesine yardım edenlerin kimlik bilgileri, sınav görevlilerince BİREYSEL SINAV İPTAL TUTANAĞI'na yazılacak ve bu adayların sınavları geçersiz sayılacaktır. Görevliler kopya çeken veya kopya vermeye kalkışanları uyarmak zorunda değildir; sorumluluk size aittir.
3. Adaylar sınav sırasında görevlilerin her türlü uyarılarına uymak zorundadır. Gerekğinde görevliler oturduğunuz yerleri değiştirebilir. Sınavınızın geçerli sayılması, her şeyden önce sınav kurallarına uymanıza bağlıdır.
4. Sınav başladıktan sonra gelen hiçbir aday sınava alınmayacaktır. Adaylar cevaplama işlemini erken tamamlamış olsalar bile sınavın ilk 30 dakikası ve son 10 dakikası içinde adayların salondan çıkmasına izin verilmeyecektir.
5. Cevaplamaya geçmeden önce verilecek soru kitapçığının üzerinde size ayrılan yerlere adınız ve soyadınız ile aday, salon ve sıra numaralarınızı mutlaka yazınız. Sınav sonunda soru kitapçıkları toplanacak ve sınav merkezinde tek tek incelenecektir. Soru kitapçığının bir sayfası dahi eksik çıkarsa sınavınız geçersiz sayılacak ve hakkınızda yasal işlem başlatılacaktır.
6. Kitapçık türünü optik forma işaretlemek adayın sorumluluğundadır. Kitapçık türünü optik forma işaretlemeyen adayların sınavları geçersiz sayılacaktır.
7. Cevap kâğıdına yazılacak her türlü yazı, rakam ve yapılacak işaretlemeler için koyu, siyah kurşun kalem kullanılacaktır. Tükenmez kalem veya dolmakalem kesinlikle kullanılmayacaktır. CEVAPLARIN TÜMÜ CEVAP KÂĞIDINA İŞARETLENECEKTİR. Soru kitapçıkları üzerine yapılan işaretlemeler kesinlikle değerlendirilmez.
8. Soru kitapçığının sayfalarındaki boş yerleri müsvedde olarak kullanabilirsiniz. Başka bir kâğıdı müsvedde olarak kullanmak yasaktır.
9. Adayların soruları ve/veya bu sorulara verdikleri cevapları herhangi bir yere yazmaları ve bunu sınav salonundan dışarı çıkarmaları yasaktır.
10. Sınav evrakları dağıtıldıktan sonra herhangi bir nedenle salondan çıkan adayın cevap kâğıdı alınır ve adayın sınava tekrar devam etmesine izin verilmez.
11. Hasta ve engelli adaylara ait, doktor raporu ile zorunlu tutulmuş olan cihazlar hariç adayların her türlü delici ve kesici alet, ateşli silah, çanta, cüzdan, cep telefonu, hesap makinesi, saat, anahtarlık, telsiz, radyo gibi kaynaklar, kablosuz iletişim sağlayan bluetooth ve benzeri cihazlar ile kulaklık, kolye, küpe, bilezik, yüzük (alyans hariç), broş ve diğer takılar, her türlü plastik, cam eşya ve metal içerikli eşyalar, her türlü elektronik/mekanik cihaz ve her türlü müsvedde kâğıt, defter, ders notu, kitap, sözlük, dergi, gazete ve benzeri yayınlar, cetvel, pergel, açtölçer vb. araçları yanlarında bulundurmaları yasaktır. Aksi davranışta bulunanlar hakkında tutanak tutulacak ve o kişilerin sınavları geçersiz sayılacaktır.
12. Sınavınız bittiğinde, cevap kâğıdınızı ve soru kitapçığınızı salon görevlilerine şahsen teslim ediniz. Teslim etmediğiniz evrak nedeniyle sınavınız geçersiz sayılacak ve hakkınızda yasal işlem yapılacaktır. Evrakların teslim edilmesinden aday sorumludur.

SINAVINIZDA BAŞARILAR DİLERİZ.